



FUNDAÇÃO KADIMA

Centro Cultural de Dança Israelí

TRABALHO DE CONCLUSÃO DE CURSO | UFRGS | 2013/2
 ACAD. PAULA BRUMER FRANCESCHINI
 ORIENTADOR: PROF. LUIS CARLOS MACCHI

O TEMA

O grupo de dança folclórica israeli *Kadima* (*avante*, em hebraico), surgiu em 1979, formado por 16 jovens, sendo pioneiro em Porto Alegre. Desde então, o Kadima participou de diversos festivais de dança folclórica em São Paulo, Paraná, Rio de Janeiro, Goiás, Argentina, Uruguai e Israel.

Em 1986, o grupo organizou o 1º Festival Choref, um festival internacional de dança israeli em Porto Alegre que acontece até hoje a cada dois anos. Mais tarde foi criado também o Festival Darom, com apresentações apenas dos grupos de Porto Alegre.

Com tantos eventos e com o sucesso do grupo foi criada em 1993 a Fundação Kadima, com uma diretoria constituída por voluntários, que administra o grupo e organiza os principais eventos de dança folclórica israeli em Porto Alegre. A partir do surgimento do grupo Kadima, outros grupos de dança israeli também se formaram na comunidade judaica gaúcha e hoje a dança folclórica está presente inclusive no currículo do Colégio Israelita Brasileiro como disciplina obrigatória nas séries iniciais.

Atualmente, cada grupo ensaia em uma instituição, como sinagogas, clubes e colégio, porém a maioria destes locais não conta com um espaço adequado à esta prática.

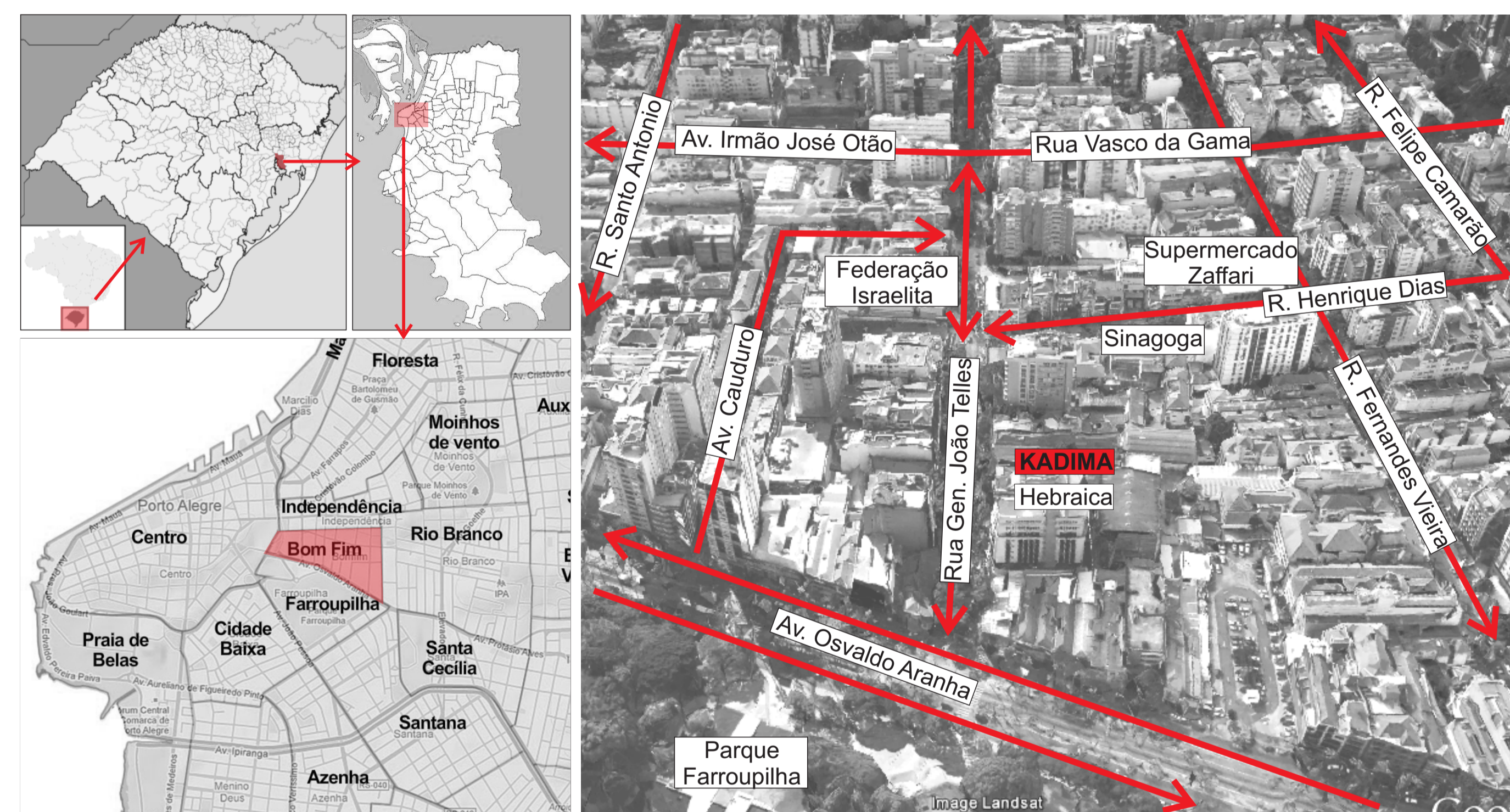
A proposta de fazer uma sede própria da Fundação Kadima visa proporcionar espaços mais adequados para os ensaios e um teatro próprio para espetáculos de dança; aproximar e, conseqüentemente, fortalecer os grupos de dança já existentes; e difundir o folclore israeli para a grande comunidade de Porto Alegre e do Rio Grande do Sul.

O LOCAL

O sítio escolhido para o projeto localiza-se em Porto Alegre, no bairro Bom Fim. Este bairro é um símbolo da colonização judaica em Porto Alegre, por abrigar várias famílias judias desde a década de 1920 e diversas instituições judaicas, como sinagogas, a Federação Israelita e o clube Hebraica. Devido a estes fatores, conclui que seria o bairro ideal para abrigar o Centro Cultural de Dança Israelí Fundação Kadima, além de ser um bairro central de fácil acesso a partir de qualquer área da cidade e já ser o bairro onde ocorrem os ensaios e onde localiza-se a secretaria da Fundação Kadima atualmente.

O terreno escolhido para o projeto é a área onde hoje é o estacionamento da Hebraica Bom Fim, que foi adquirida posteriormente à construção do clube, tendo testada para a rua e podendo ter uma entrada independente. As razões para a utilização deste terreno são as seguintes:

- 1 - O terreno já é propriedade do clube (e da comunidade judaica), o que significa menos gastos para a Fundação Kadima, já que os recursos de que dispõe são limitados;
- 2 - Em contrapartida para o clube, o prédio possuirá mais vagas de estacionamento e maior afluência de público, pois agregará novas atividades às já existentes atualmente;
- 3 - Os festivais de dança (Choref e Darom) ocorrem, em parte, nos espaços da Hebraica, já que o alojamento dos dançarinos de fora e as atividades dos festivais, como a maratona de dança, são realizados no clube;
- 4 - Esta é a área onde são desenvolvidos os principais eventos da comunidade judaica de Porto Alegre, incluindo a Festa da Rua, que conta com apresentações de dança israeli, e que ocorre justamente no trecho da rua Gen. João Telles em frente à Hebraica.



O CLUBE

A Associação Israelita Hebraica-RS é o clube resultante da fusão, ocorrida no final dos anos 80, de duas entidades: Grêmio Esportivo Israelita e Círculo Social Israelita, a primeira com sede no bairro Petrópolis e a segunda no bairro Bom Fim.

Construído no final dos anos 50, com o projeto do arq. Marcos Heckman, o prédio da sede do Bom Fim é uma referência da arquitetura moderna em Porto Alegre, com espaços imponentes. Atualmente, esta sede oferece estrutura para a prática de esportes, contando com piscina térmica, ginásio com quadra poliesportiva e arquibancadas, academia, sala de pilates e lutas; possui ainda quatro salões de festa, um teatro pequeno e uma biblioteca, além da parte administrativa.

Porém, apesar de o clube possuir tantos espaços a estrutura atualmente não é mais tão utilizada e o prédio precisa de reformas e manutenção. Com a instalação de uma nova instituição ao lado da Hebraica, busco trazer mais movimento para o clube também e integrar as dependências de ambas instituições a fim de manter uma manutenção adequada aos ambientes.



kadima 2009



kadima 2012



kadima 2013



terreno



clube hebraica bom fim





IMPLANTAÇÃO | 1/250

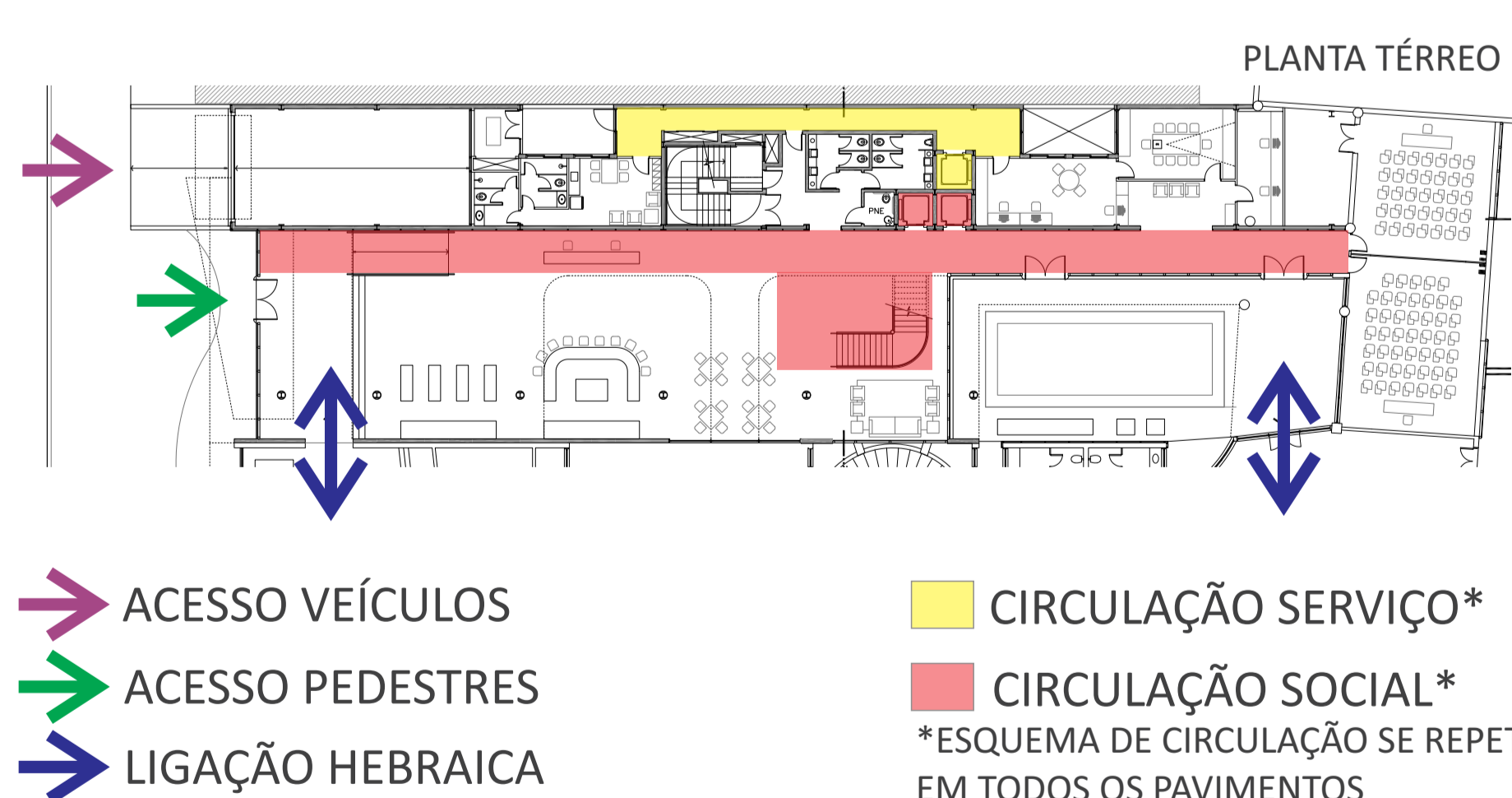
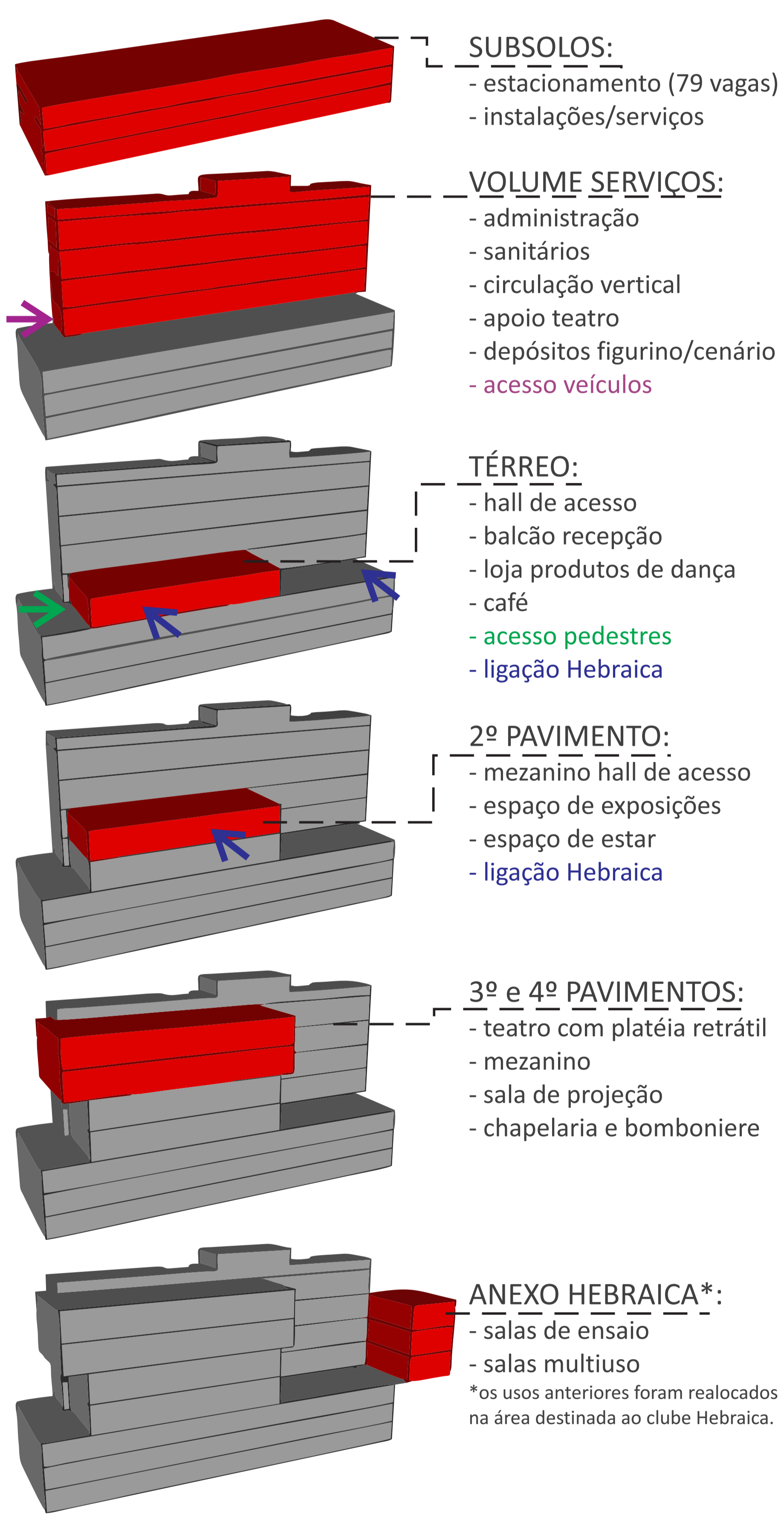
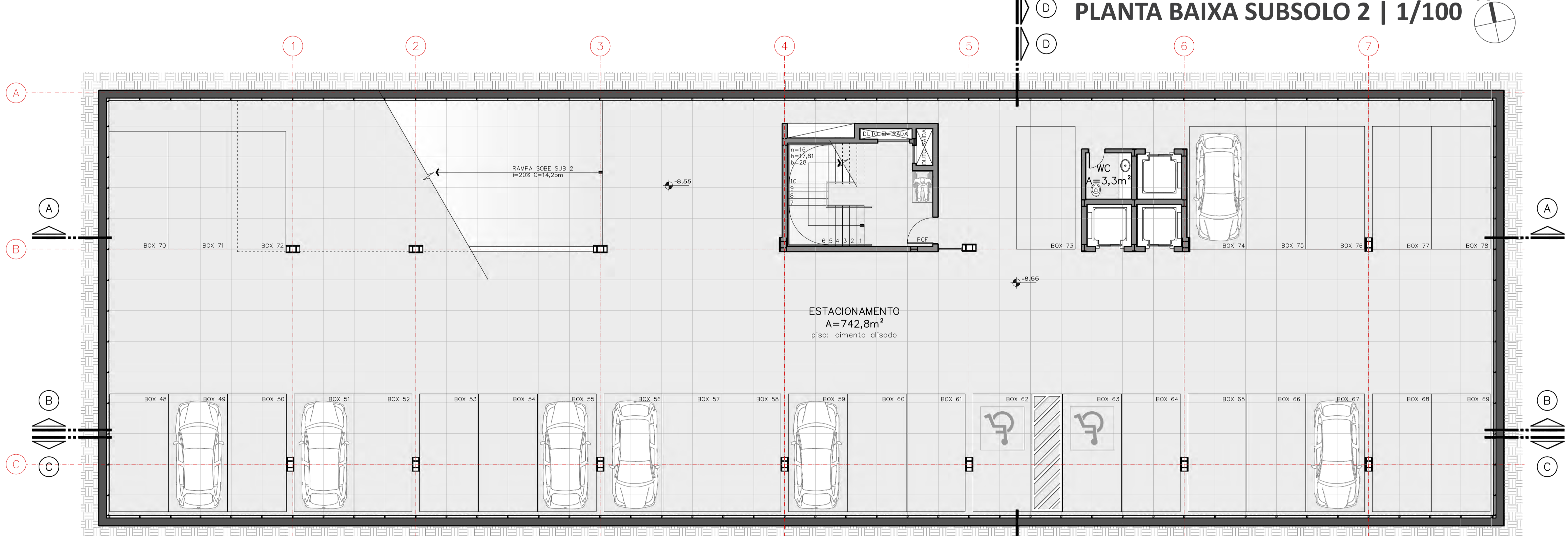
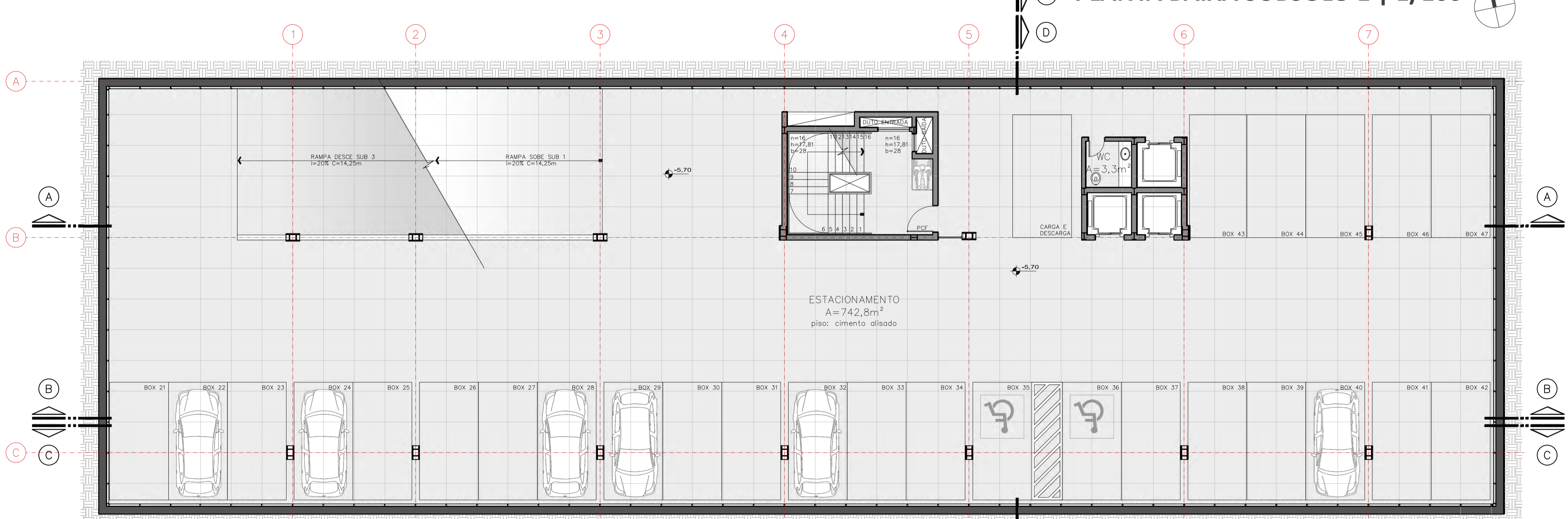
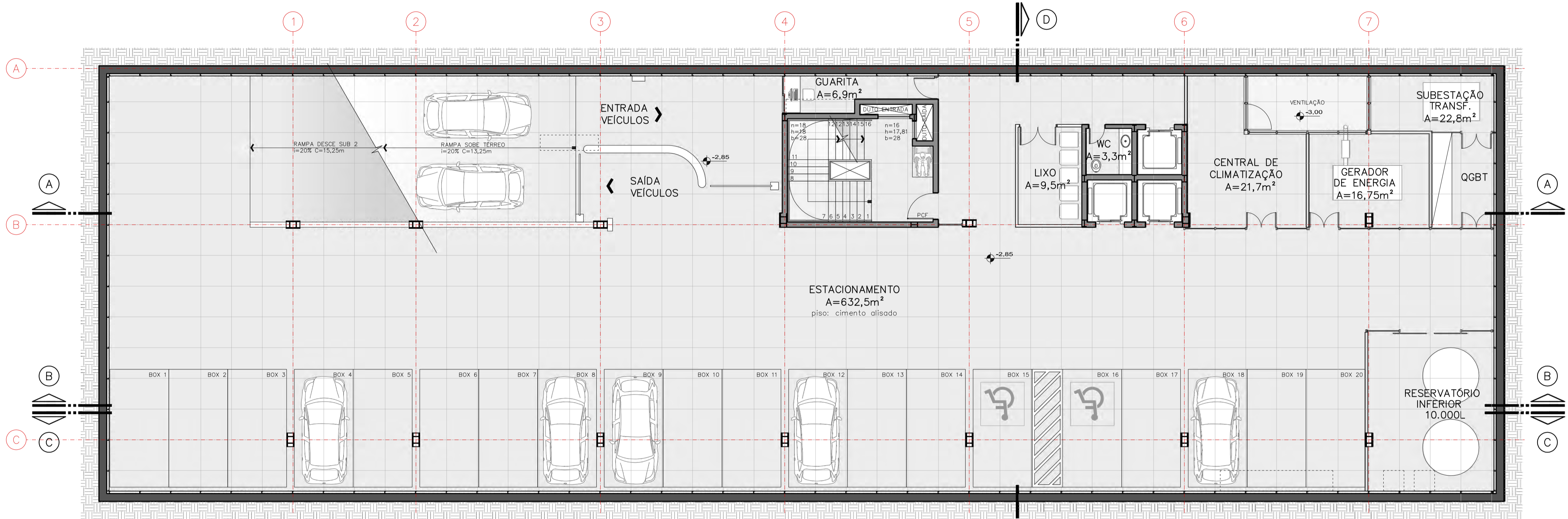


DIAGRAMA FLUXOS E USOS



rua Gen. João Telles

rua Henrique Dias

visão geral do bairro Bom Fim

Parque Farroupilha - Redenção

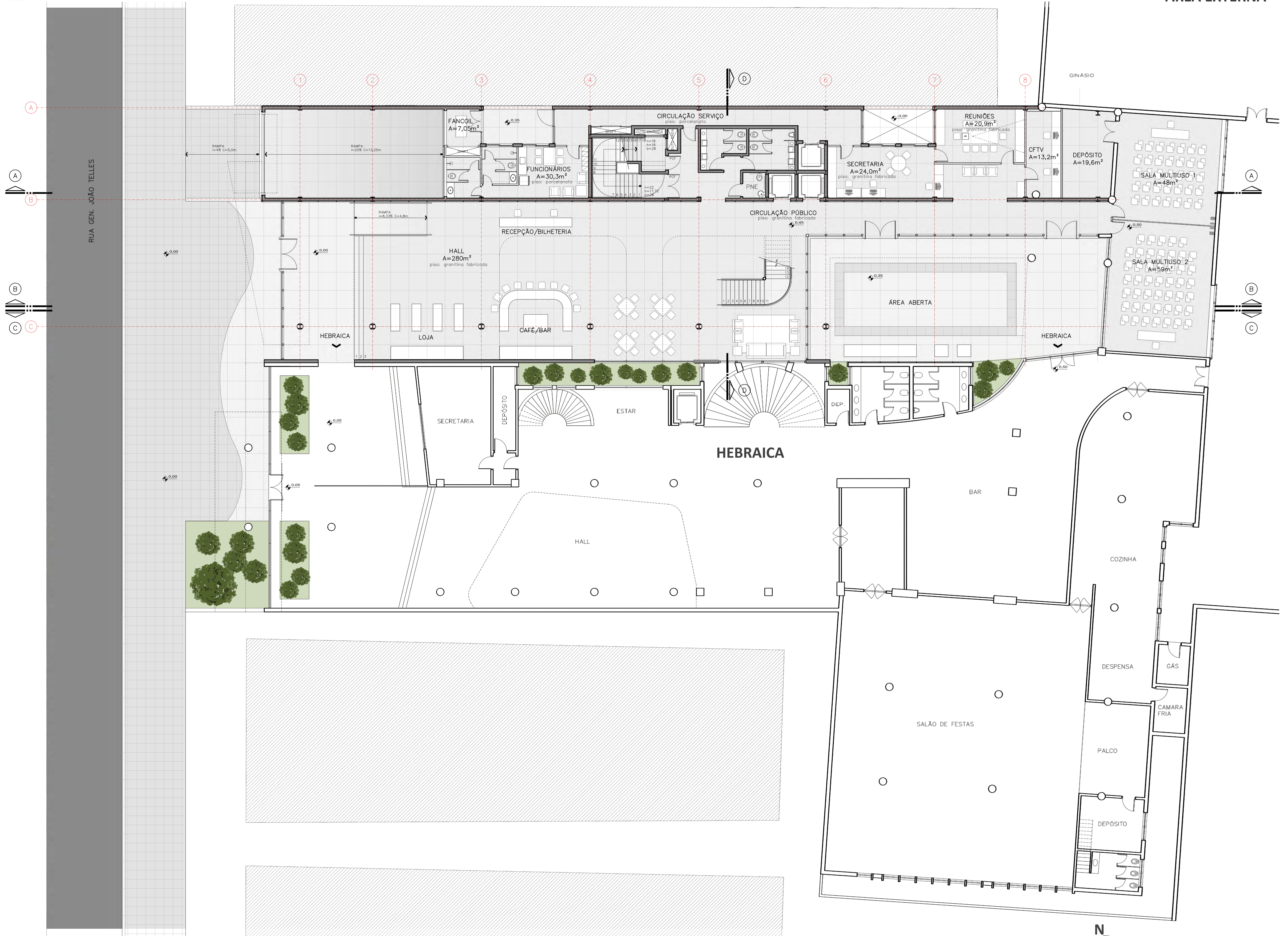
sinagoga Centro Israelita



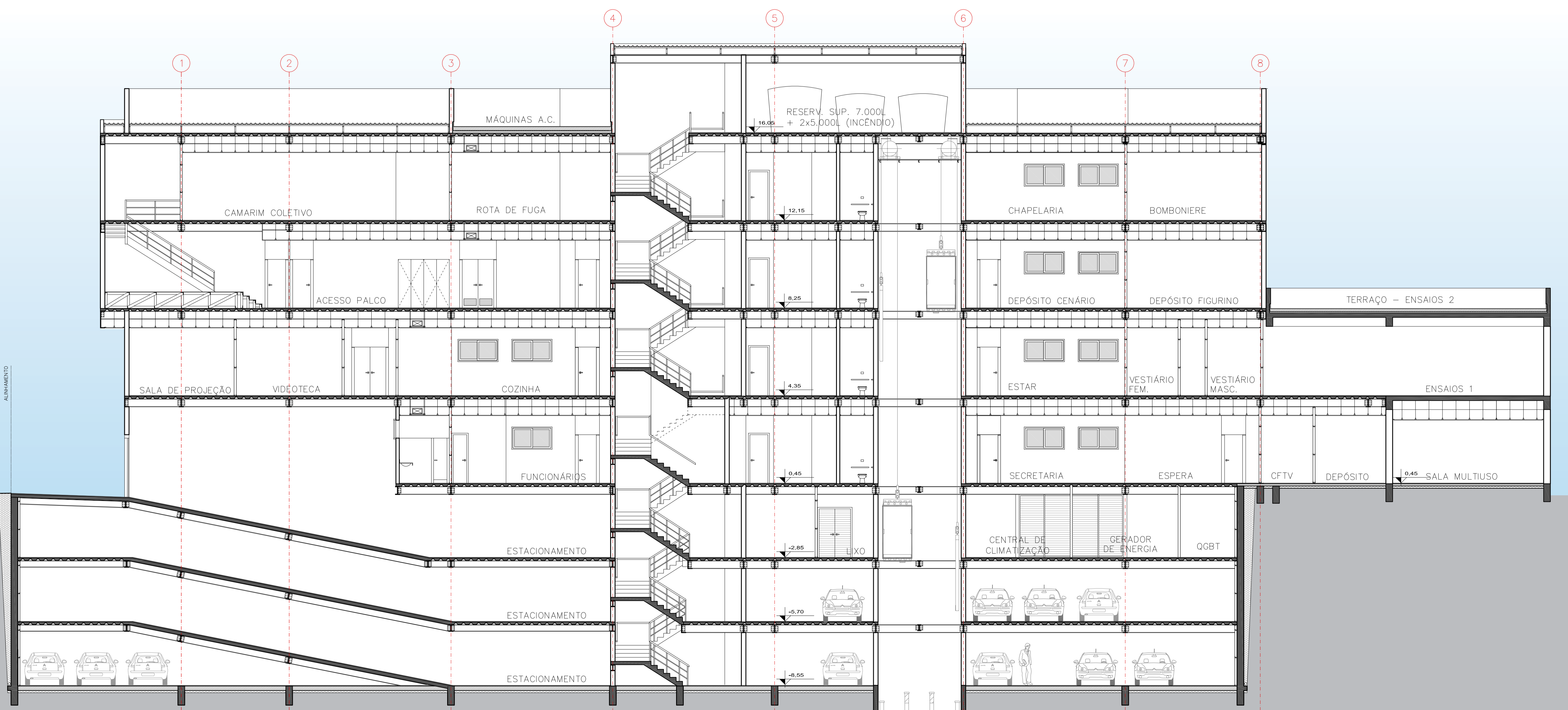


HALL

ÁREA EXTERNA



PLANTA BAIXA TÉRREO | 1/100



CORTE AA | 1/100





EXPOSIÇÕES



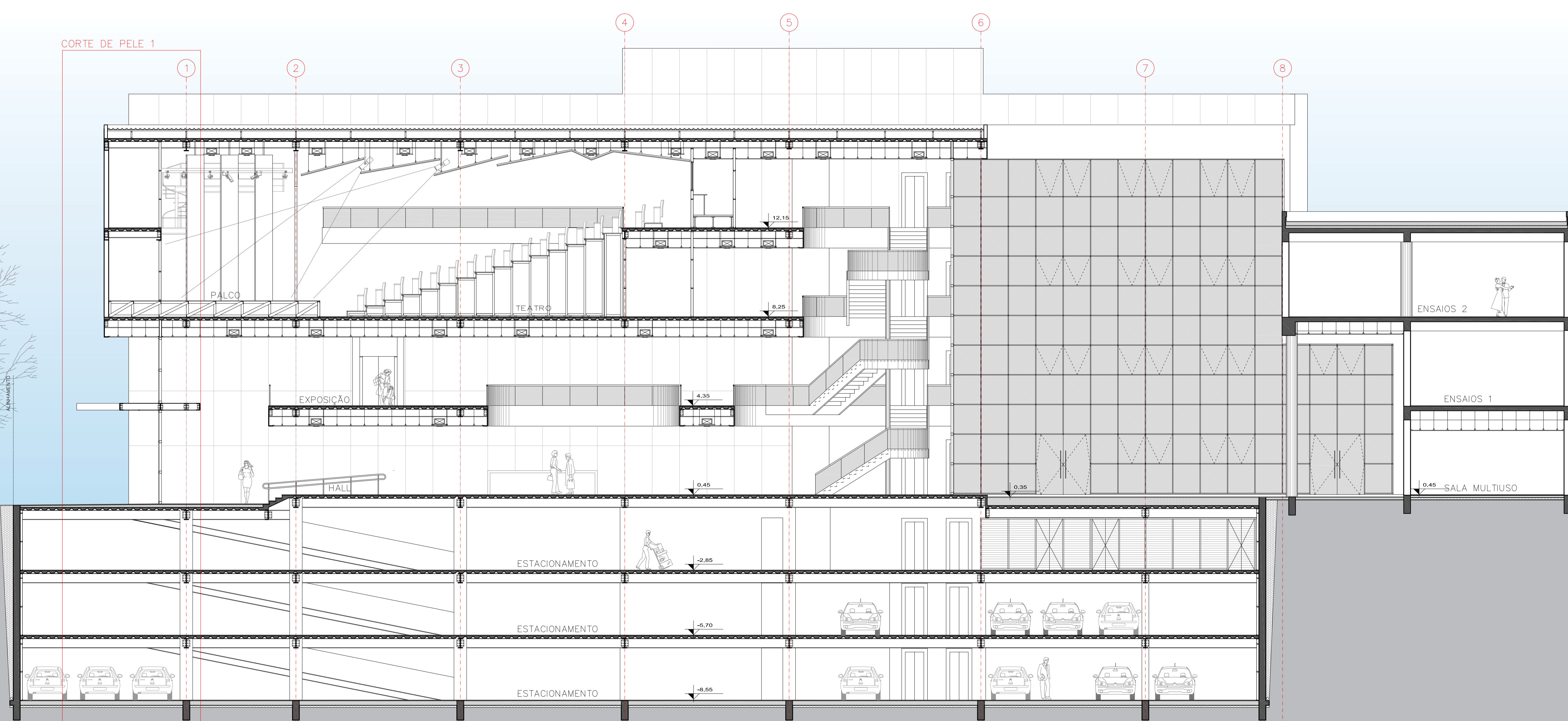
ÁTRIO ESCADA



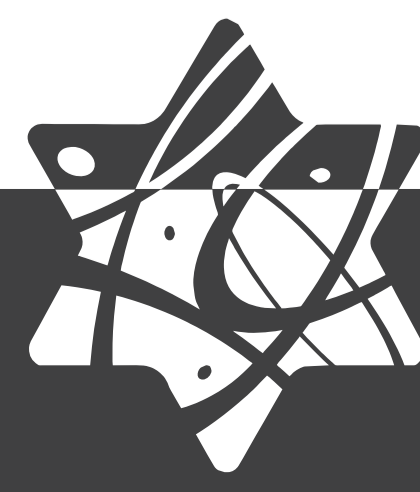
DIAGRAMA AR CONDICIONADO | SEM ESCALA

■ FANCOIL
 — DUTOS/GRELHAS
 ■ SPLIT
 ■ VENT. MECÂNICA
 *central de climatização com chiller e caldeiras no subsolo 1
 **máquinas condensadoras na cobertura

PLANTA BAIXA 2º PAVIMENTO | 1/100

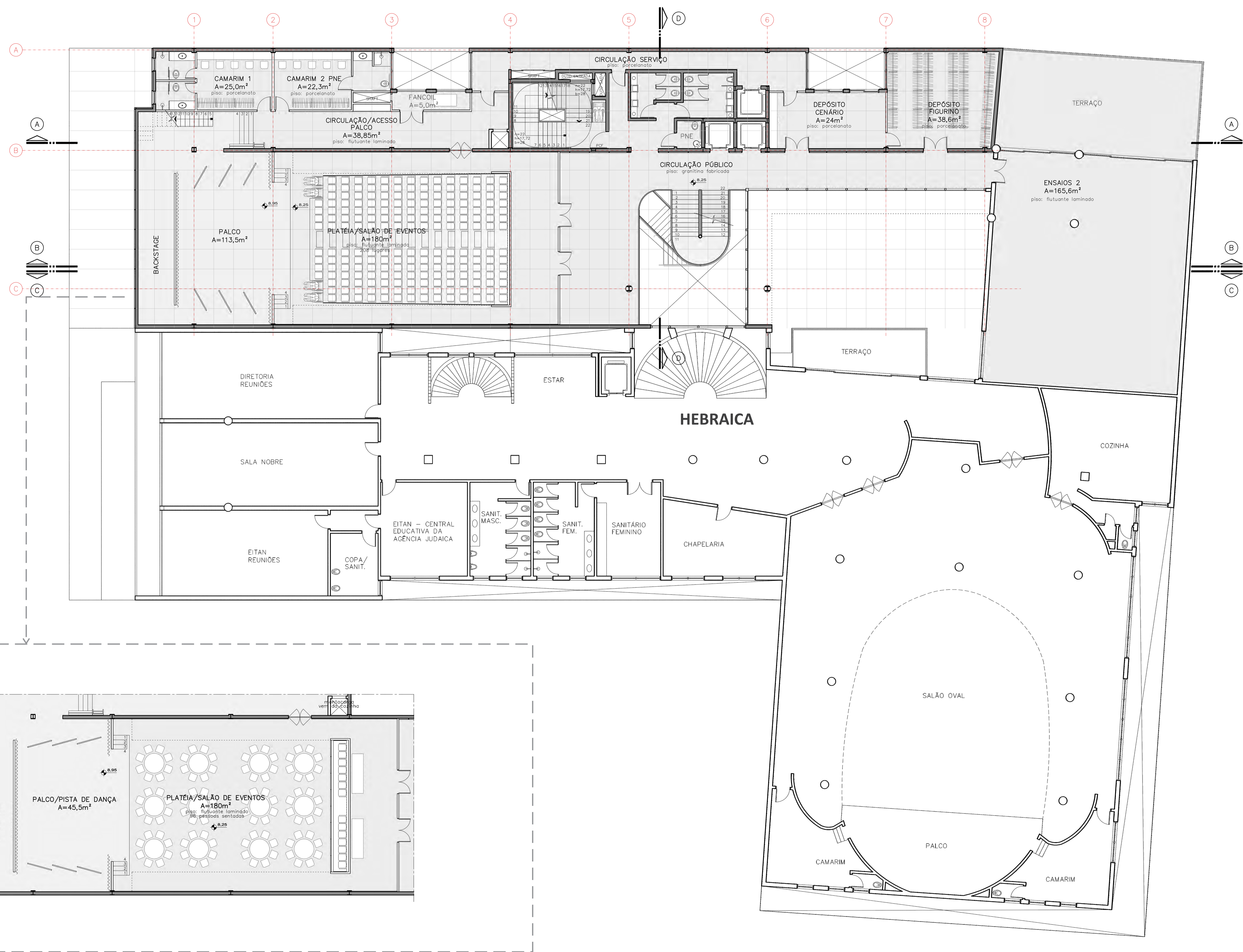


CORTE BB - FACHADA SUL | 1/100



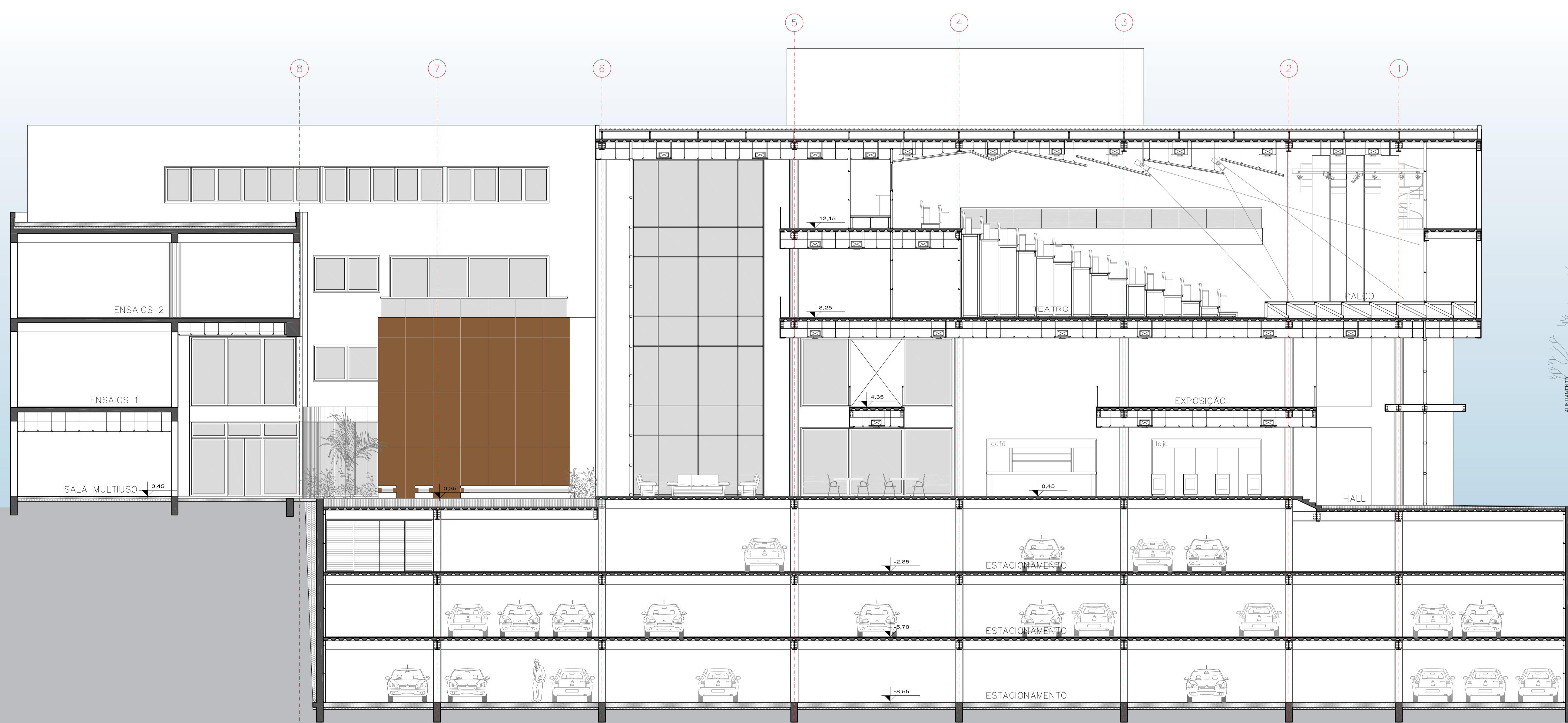


SALA DE ENSAIOS 2

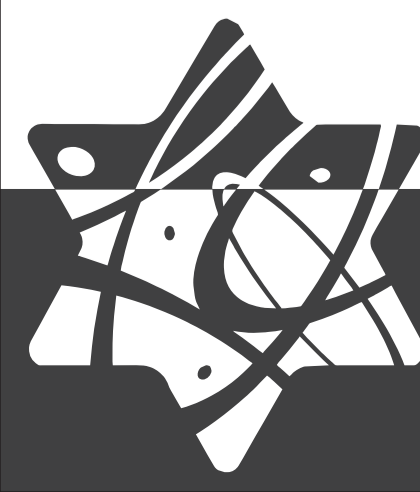


PLANTA BAIXA TEATRO/ SALÃO DE EVENTOS
OPÇÃO COM MESAS | 1/100

PLANTA BAIXA 3º PAVIMENTO | 1/100



CORTE CC - FACHADA NORTE HEBRAICA | 1/100

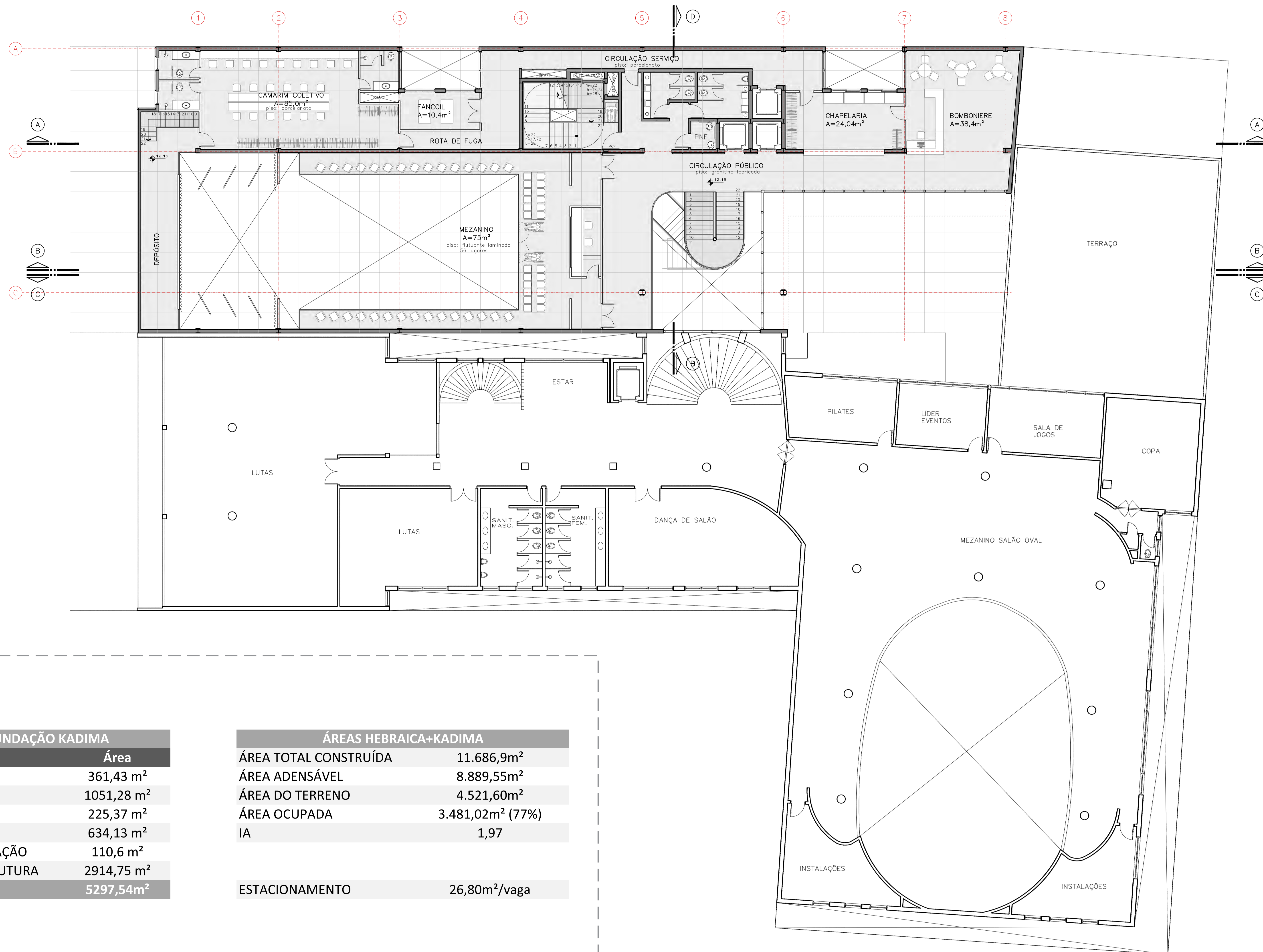




MEZANINO TEATRO/ SALÃO DE EVENTOS



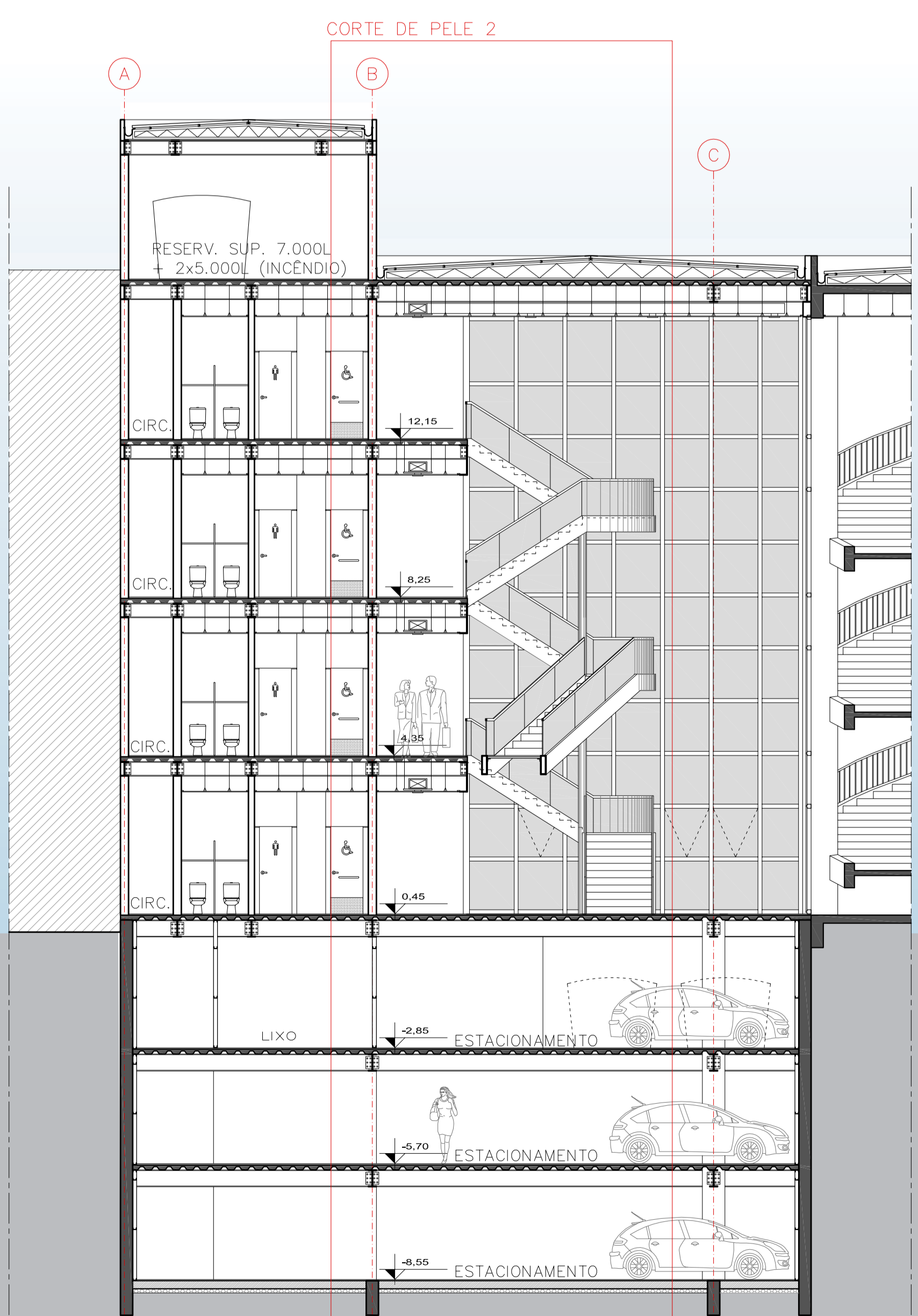
ARQUIBANCADA RETRÁTIL - TEATRO/SALÃO DE EVENTOS



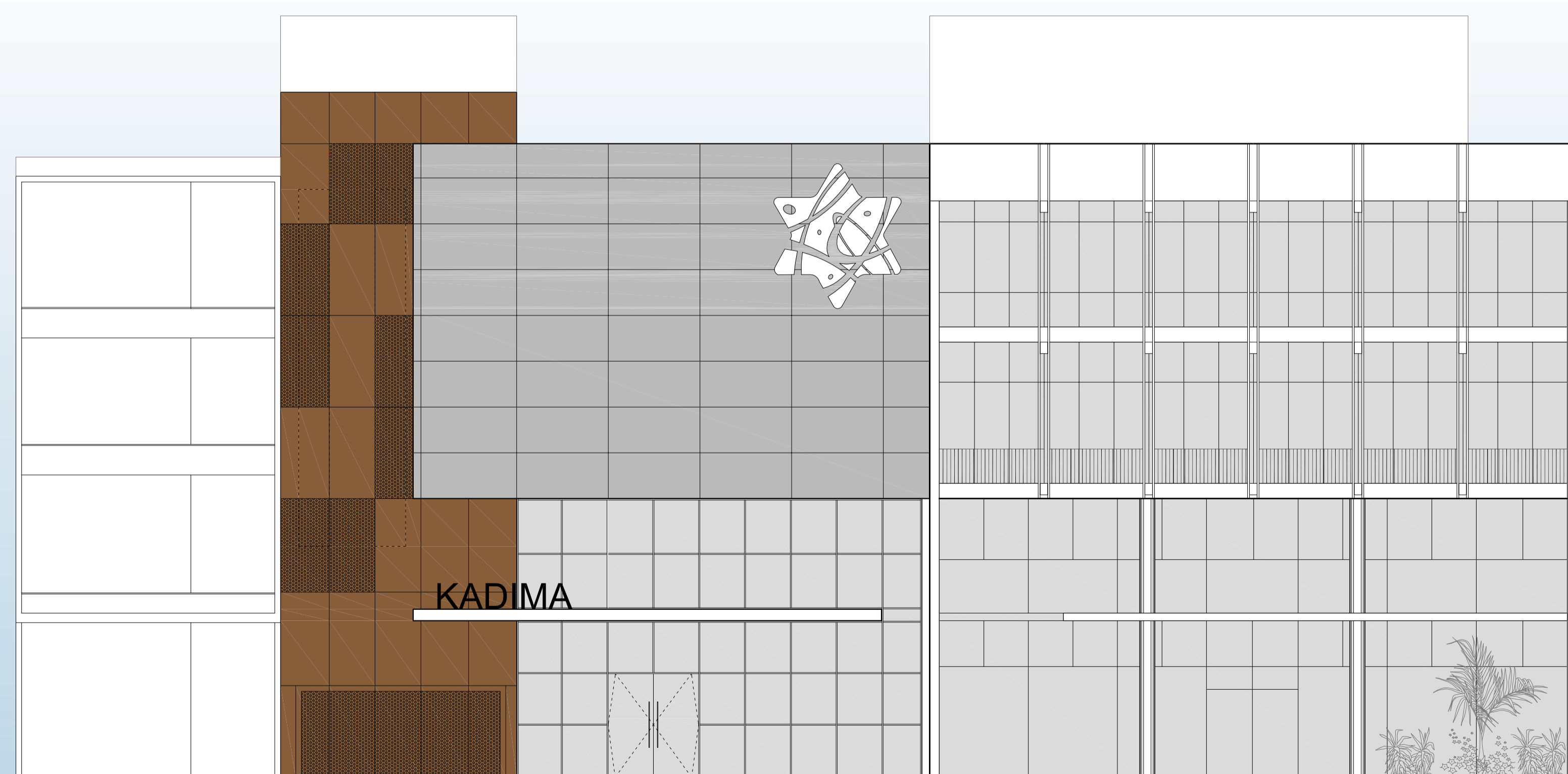
PLANTA BAIXA 4º PAVIMENTO | 1/100

FUNDAÇÃO KADIMA		ÁREAS HEBRAICA+KADIMA	
Grupo	Área	ÁREA TOTAL CONSTRUÍDA	11.686,9m ²
ACESSO	361,43 m ²	ÁREA ADENSÁVEL	8.889,55m ²
TEATRO	1051,28 m ²	ÁREA DO TERRENO	4.521,60m ²
MUSEU	225,37 m ²	ÁREA OCUPADA	3.481,02m ² (77%)
ENSAIOS	634,13 m ²	IA	1,97
ADMINISTRAÇÃO	110,6 m ²		
INFRAESTRUTURA	2914,75 m ²	ESTACIONAMENTO	26,80m ² /vaga
TOTAL	5297,54m ²		

PLANILHA DE ÁREAS

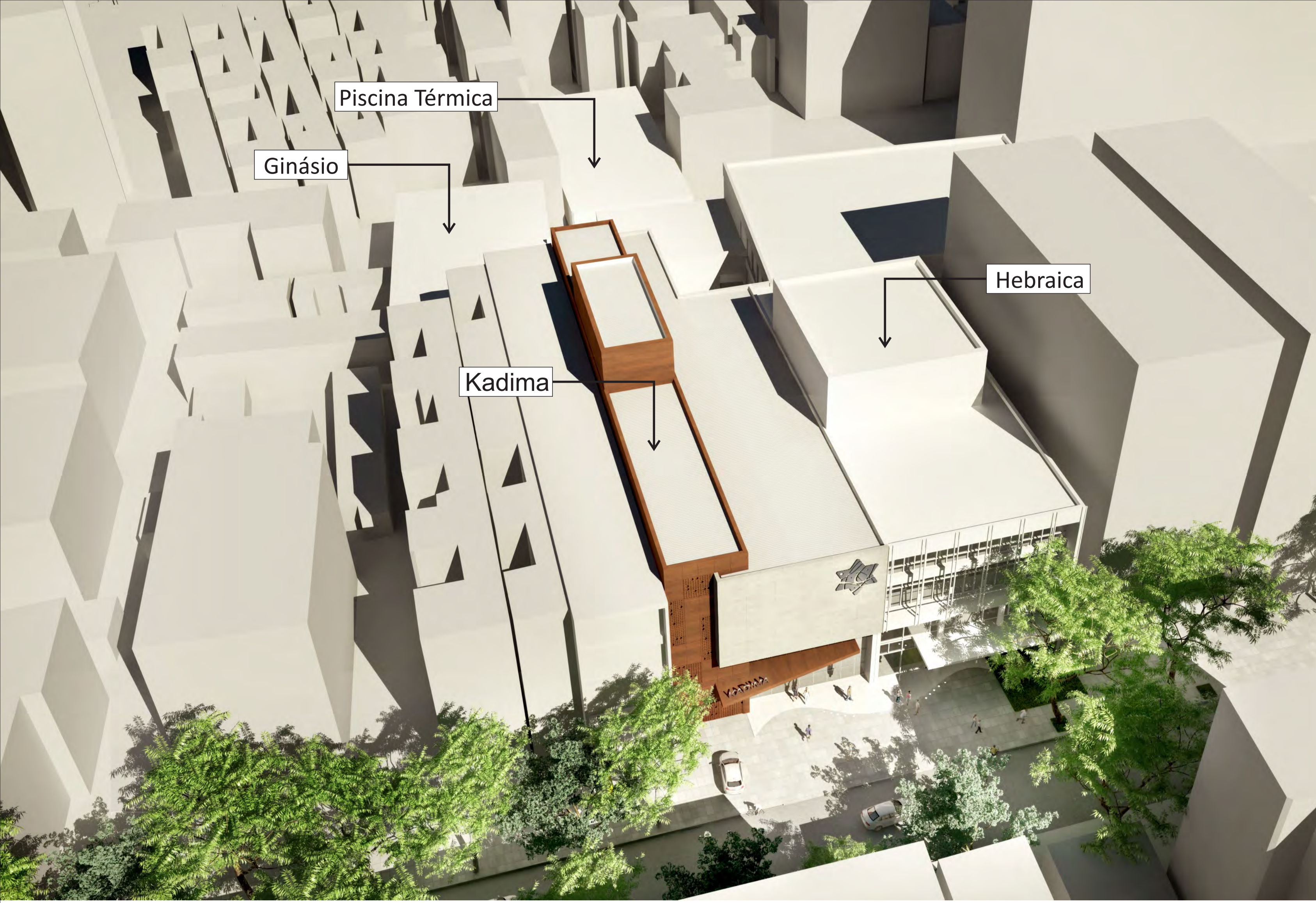


CORTE DD | 1/100



FACHADA OESTE - RUA GEN. JOÃO TELLES | 1/100

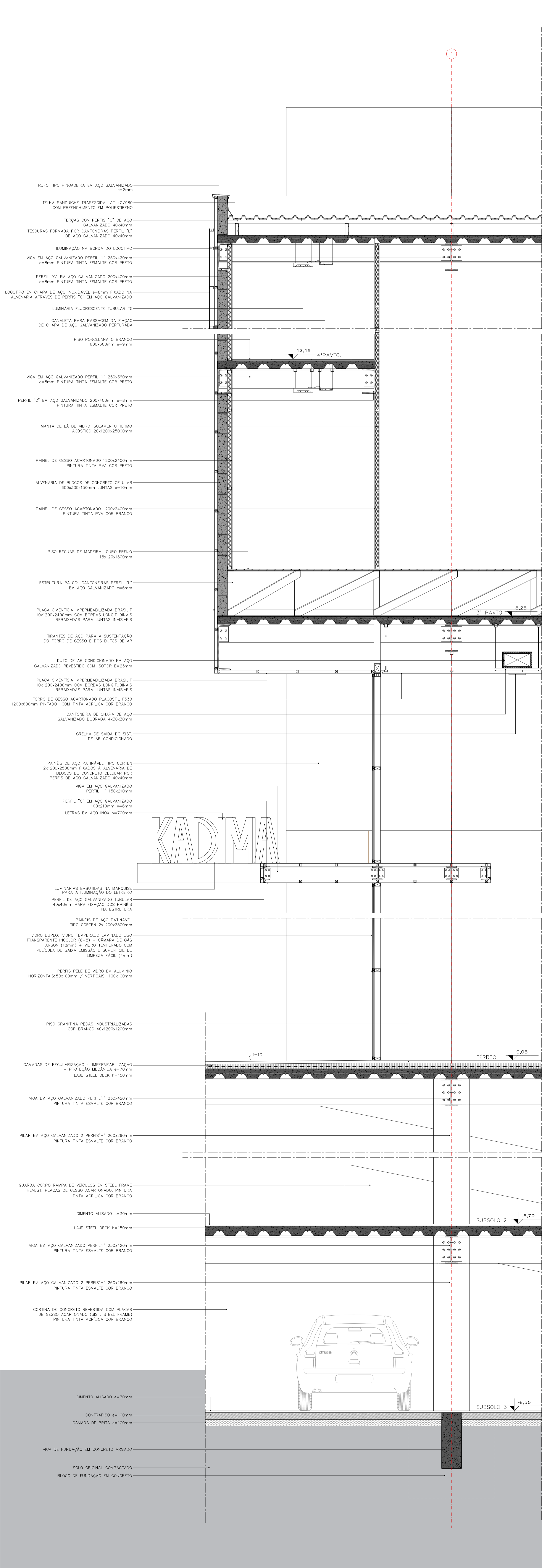




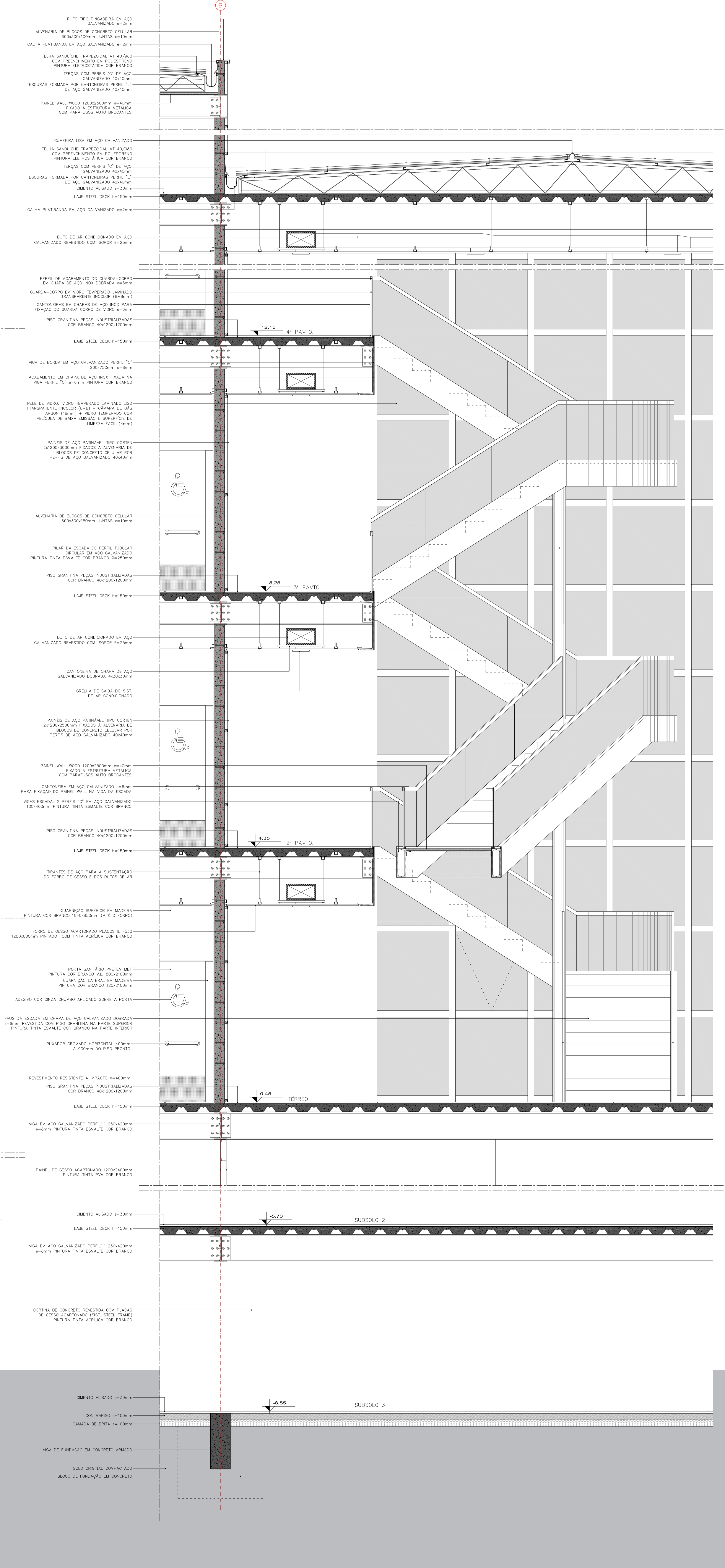
PERSPECTIVA DO CONJUNTO



FACHADA PRINCIPAL



CORTE DE PELE 1 | 1/25



CORTE DE PELE 2 | 1/25

ESPECIFICAÇÃO DE MATERIAIS

1. REVESTIMENTOS



Chapa de Aço Patinável (Aço Corten) 2x1200x2500mm



Placa Cimentícia 10x1200x2400mm

2. PISOS

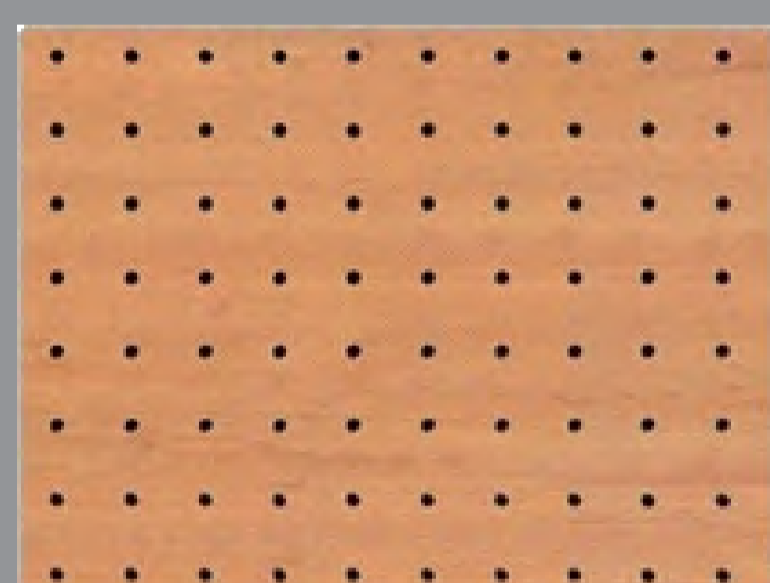


Piso Granitina Industrializado 30x1200x1200mm



Piso Laminado Flutuante manta de polietileno e=2mm + lona plástica impermeabilizante

3. ACÚSTICA TEATRO



Forro Nexacutic Perfurado OWA Sonex - placa 625x625mm



Alvenaria em blocos de concreto celular 600x300x150mm



Placa de Gesso Acústica Revestimento parede Rigitone 12-20/66 12,5x1188x1980mm



Telha Termocústica Telha sanduíche AT 40/980 preenchimento em poliestireno

