

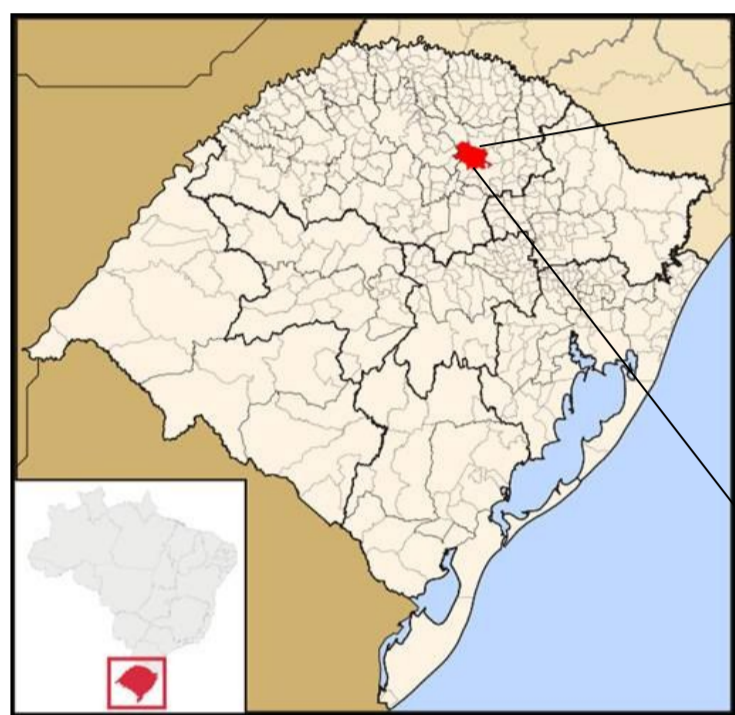
CIDADES MÉDIAS, PLANEJAMENTO & SUSTENTABILIDADE: O CASO DE PASSO FUNDO, RS.

UNIVERSIDADE DE PASSO FUNDO
FACULDADE DE ENGENHARIA E ARQUITETURA
CURSO DE ARQUITETURA E URBANISMO
LABORATÓRIO DE ESTUDOS URBANOS E REGIONAIS

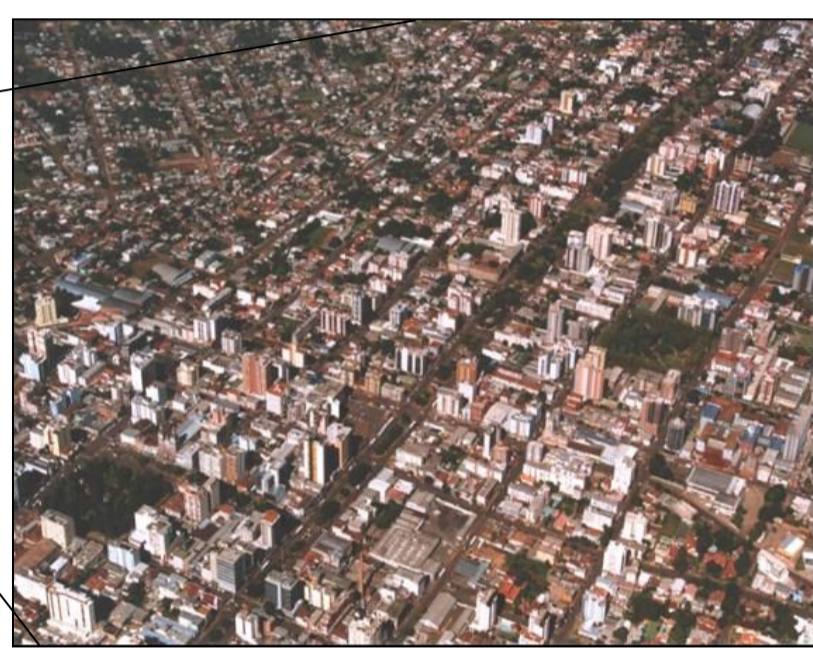
Autor Principal: Tanise Spielmann¹- BIC/FAPERGS- (UPF);

Demais Autores: Prof. Dr. Adriana Gelpi² (UPF); Prof. Dr. Rosa Maria Locatelli Kalil³ (UPF);

Orientadora: Prof. Dr. Adriana Gelpi (UPF)



Município de Passo Fundo no RS.
Fonte: FEE (2008).



Verticalização urbana no centro da cidade. Fonte: Prefeitura Municipal de Passo Fundo (2000).

INTRODUÇÃO

O trabalho aborda o planejamento urbano e a sustentabilidade das cidades, buscando entender como estas podem ser mais socialmente justas, sustentáveis e acessíveis, através da sua organização espacial e de suas diretrizes municipais.

Traz para debate a análise do Plano Diretor do município de Passo Fundo, no Rio Grande do Sul, já revisado em 2006, sob os auspícios do Estatuto da Cidade, e que procura através de suas diretrizes gerais e na forma de lei, um modelo urbano mais socialmente justo e sustentável.

METODOLOGIA

Identificando parâmetros de sustentabilidade:

Nesta pesquisa exploramos zoneamentos e indicadores urbanos sustentáveis que abordam e envolvem: a estrutura urbana e os índices urbanísticos.

1. O Zoneamento e a estrutura da cidade: as centralidades urbanas: São os centros e subcentros (existentes e incentivados), na área urbana do município e que fazem parte da estrutura urbana da cidade. Os centros e subcentros são entendidos como zonas de oferta bem distribuídas das facilidades urbanas, definidas pelo zoneamento do **uso do solo**, que atendem a comunidade nas suas necessidades básicas de trabalho, educação, comércio, serviços, transporte e lazer, democratizando o acesso aos benefícios urbanos e diminuindo a necessidade de deslocamentos com gastos em dinheiro e de consumo de energia.

2. Os Índices urbanísticos: São os parâmetros norteadores e permissíveis da forma da construção e da densidade urbana, ressaltando a importância destes para a compreensão da sociedade relacionando o aquecimento global, o uso do solo e a arquitetura.

ANÁLISE E RESULTADOS

A administração municipal de Passo Fundo aprovou, em 1984, um plano diretor de desenvolvimento urbano que possibilitou o incremento no regime de altura dos prédios no centro da cidade. Conforme Cunha (2006), isto só deveria ser possível em áreas onde houvesse capacidade de infraestrutura urbana instalada, para absorver uma maior ocupação, evitando a deterioração ambiental do espaço urbano e estimulando o desenvolvimento de forma sustentável.

Por outro lado, este plano favoreceu o adensamento indiscriminado, a destruição do patrimônio histórico construído, da memória urbana e dos referenciais culturais, afastando e desagregando bairros residenciais, as áreas de recreação e de encontro, comprometendo sua sustentabilidade ambiental e segregando periféricamente, a população mais carente.

Na seqüência do debate promovido pelo Estatuto da Cidade, e provocado pelas questões e leis que regulamentam normas urbanísticas e de incentivo à expansão urbana sustentável, o município, em 2006, trabalhou a revisão do seu plano diretor, buscando maior equilíbrio e qualidade ambiental para sua cidade.

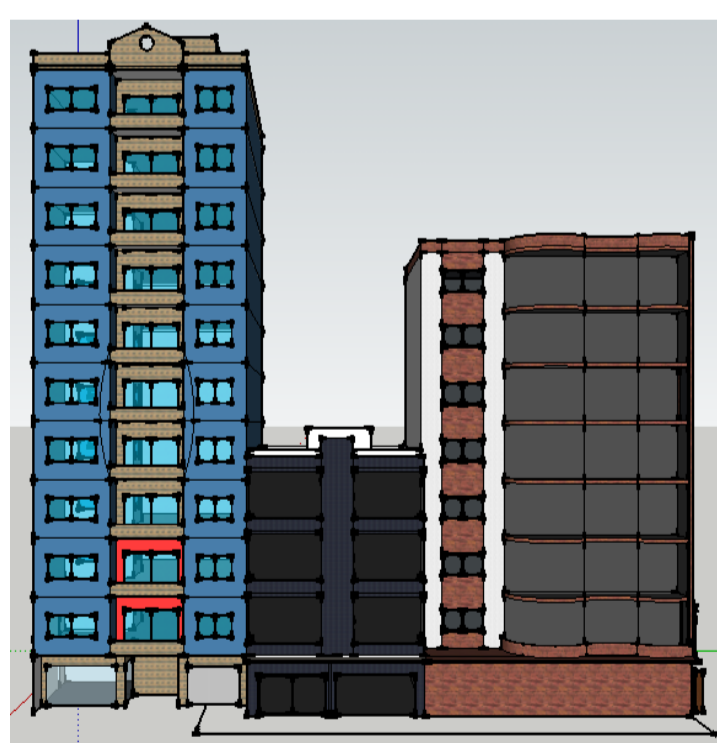
Frente à análise comparativa dos planos diretores e do levantamento de campo realizado, podemos concluir que a revisão do plano diretor de Passo Fundo, implementada em 2006, buscou através de suas normativas gerais, contemplar a democracia urbana e uma maior justiça social, através de várias normativas, diretrizes e indicadores. O trabalho definiu e analisou alguns parâmetros de sustentabilidade urbana, e num estudo comparativo, é possível afirmar que a revisão do documento traz propostas que qualificam e democratizam, teoricamente, a vida urbana. Assim, a descentralização normatizada busca distribuir mais adequadamente os benefícios e equipamentos urbanos, conectando áreas periféricas à eixos indutores de desenvolvimento e às subcentralidades, aproximando bairros e áreas mais afastadas, de áreas mais bem servidas de facilidades e equipamentos urbanos.



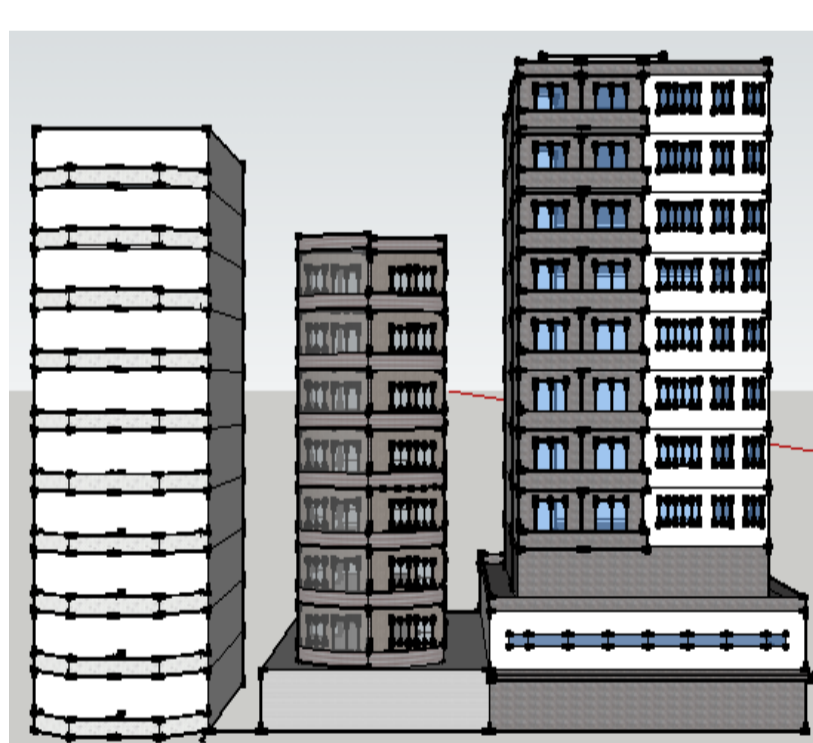
LEGENDA

■ EQUIPAMENTO URBANO	■ RESID. UNIFAMILIAR/MULTIFAMILIAR
■ MISTO	■ OUTRO
■ COMÉRCIO	■ INDUSTRIAL
■ SERVIÇO	■ ÁREAS VERDES

Uso e ocupação do solo no centro urbano da cidade.
Fonte: A autora (2011).



a) Lote com 100% de aproveitamento da área construída na Zona Central I de Passo Fundo. Ocupação permitida pelo PDDI 1984. Fonte: A autora (2010)



b) Lote com 80% e 60% (a partir dos 7 m de altura) de aproveitamento da área construída na Zona de Ocupação Intensiva I de Passo Fundo e com recuos previstos pelo PDDI 2006. Fonte: A autora (2010)

REFERÊNCIAS BIBLIOGRÁFICAS

- BRAGA, R. *Estrutura urbana e sustentabilidade ambiental em cidades de porte médio: uma análise da cidade de Rio Claro* – SP. In: CONGRESSO LUSO BRASILEIRO PARA O PLANEJAMENTO URBANO, REGIONAL, INTEGRADO E SUSTENTÁVEL – PLURIS, 3, 2008, Santos. *Anais...* São Carlos: EESC-USP, 2008. 1 CD-ROM.
- BRASIL. Ministério das Cidades. (2004) *Política Nacional de Desenvolvimento Urbano* (Brasília).
- COMISSÃO DAS COMUNIDADES EUROPEIAS. *Para uma estratégia temática sobre meio ambiente urbano*. COM. Bruxelas, 2004.
- CUNHA, E. G. (org). *Elementos de Arquitetura e de Climatização Natural: método projetual buscando eficiência nas edificações*. Porto Alegre: Masquatro, 2006.
- EDWARDS, B. *Guia básica de la sostenibilidad*. Barcelona: Gustavo Gili, 2004.
- FEE - FUNDAÇÃO DE ECONOMIA E ESTATÍSTICA. Municípios: Passo Fundo. Disponível em: <http://www.fee.rs.gov.br >. Acesso em maio 2008.
- FRANCO, M. A. R. *Desenho Ambiental: instrumento fundamental da arquitetura e do planejamento territorial*. São Paulo: FAU/USP, 1994. Tese de Doutorado.
- FREITAS, M. K.; LOMBARDO, M. A. *Índices urbanísticos e qualidade ambiental em áreas centrais de metrópoles: o caso de São Paulo*. Mercator: Revista de Geografia da UFC, Fortaleza, v. 6, n. 12, 2007. Disponível em: <http://www.mercator.ufc.br/index.php/mercator/article/view/47/21 >. Acesso em: 28 set. 2010.
- GOSCH, L.R.M. *Passo Fundo de Saturnino de Brito ao Mercosul: projetos e imagens urbanas*. 2002. Dissertação (Mestrado em Desenho Urbano) – Faculdade de Arquitetura e Urbanismo, Universidade Federal do Rio de Janeiro, Rio de Janeiro, 2002.
- PREFEITURA MUNICIPAL DE PASSO FUNDO: *Plano Diretor de Desenvolvimento Urbano*. Passo Fundo: 1984
- PREFEITURA MUNICIPAL DE PASSO FUNDO: *Plano Diretor de Desenvolvimento Integrado*. Passo Fundo: 2006.
- SOARES, Paulo Roberto Rodrigues, UEDA, Vanda. *Cidades médias e modernização do território no Rio Grande do Sul*, in SPOSITO, Maria Encarnação Beltrão (org). *Cidades Médias: espaços em transição*. São Paulo: Expressão Popular, 2007.
- VILLÇA, F. *Uma contribuição para a história do planejamento urbano no Brasil* in Deák, C e Schiffer, S. R. (org.) *O processo de urbanização no Brasil*. São Paulo. EDUSP, 1999.