

ANÁLISE DAS TENDÊNCIAS DE ORDENAMENTO TERRITORIAL DA BACIA DO SALSO - PORTO ALEGRE, RS



pro.pesq
Pró-Reitoria de Pesquisa - UFRGS

Michel Pinto de Almeida¹, Tânia Marques Strohaecker²

1. Aluno e Bolsista IC/UFRGS - Departamento de Geografia UFRGS, Av. Bento Gonçalves, 9.500/43.136 - Porto Alegre, RS. michel.almeida@ufrgs.br

2. Professora - Departamento de Geografia UFRGS, Av. Bento Gonçalves, 9.500/43.136 - Porto Alegre, RS. tania.strohaecker@ufrgs.br



INTRODUÇÃO

Porto Alegre está inserida, dentre as capitais brasileiras, às ações pioneiras da organização do espaço urbano e, posteriormente, do seu espaço rural desde a elaboração dos primeiros Planos datados da década de 1910.

A aplicação de políticas públicas, com a proposta de integrar os demais espaços ao território municipal, veio com a promulgação do 1º Plano Diretor de Desenvolvimento Urbano (PDDU), em 1979.

Vinte anos após, em 1999, e com a sua segunda edição em 2010, o Plano Diretor de Desenvolvimento Urbano Ambiental (PDDUA) relevou, por inteiro, o zoneamento da área municipal dividindo-a em “Cidades” tendo sido, desta maneira, mesclado o caráter rural de localidades da zona sul no contexto de “Cidade Rururbana”.

JUSTIFICATIVA

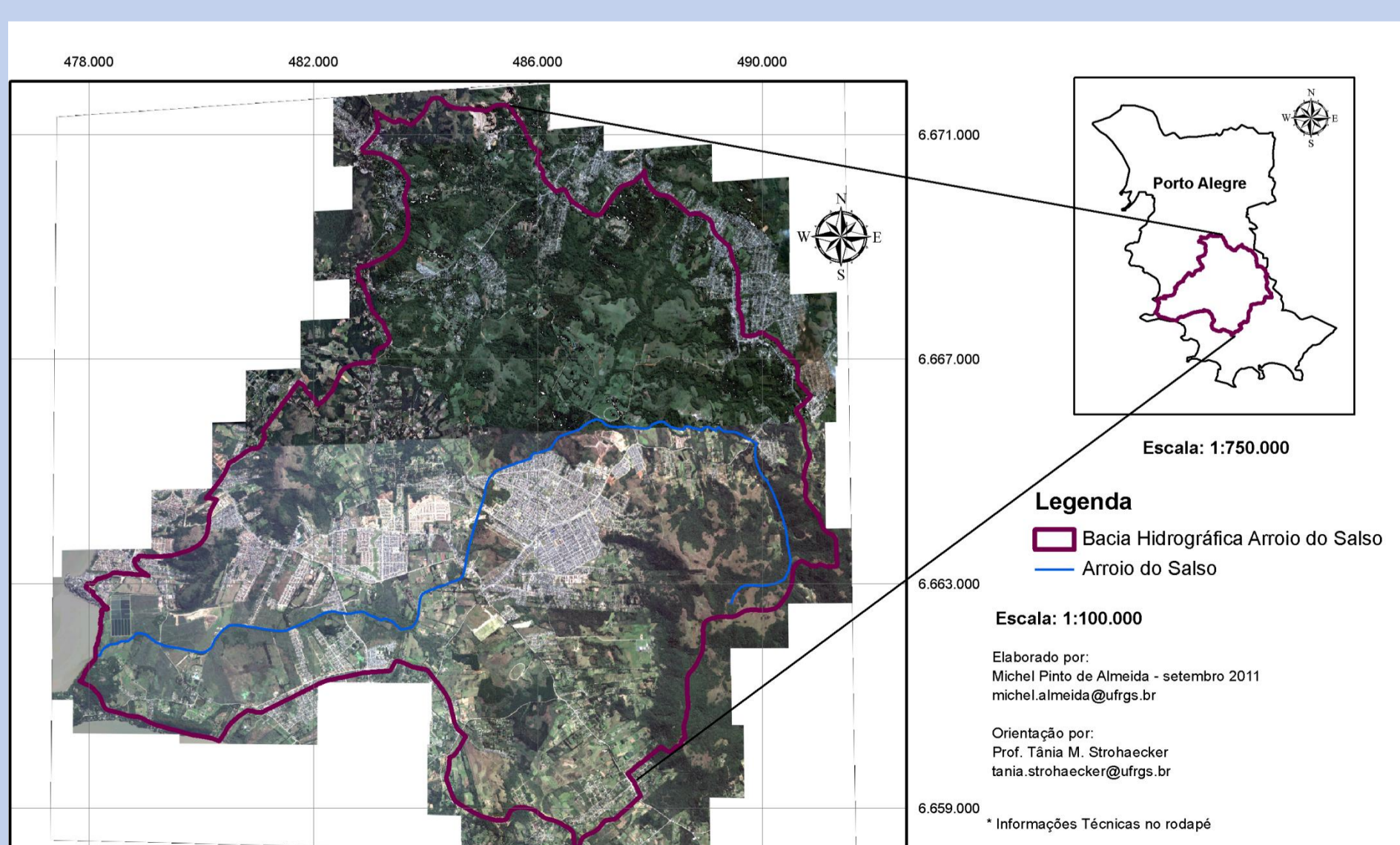
A atual expansão a ocorrer na zona sul de Porto Alegre, localidade à qual se situa a bacia hidrográfica do Arroio do Salso, como unidade de planejamento adotada, possibilita a visualização dos fenômenos quanto às políticas de ordenamento territorial de acordo com a evolução das leis de parcelamento do solo. O panorama atual retrata a diferenciação das mesmas políticas que, no decorrer do trabalho, tornaram-se questões importantes para a melhora do entendimento do espaço e dos seus prognósticos.

OBJETIVOS

Compreender os fenômenos espaciais, quanto à organização do território, a partir da relação dos últimos Planos Diretores elaborados com destaque para a segunda edição do PDDUA, 2010. Realizar cartogramas com diversos índices urbanísticos propostos pela Prefeitura Municipal de Porto Alegre (PMPA), à área de estudo, e, com posterior análise dos dados às realidades de campo e da atual transformação espacial disponibilizada por imagens orbitais *QuickBird 1*[®].

LOCALIZAÇÃO

Compreendida por dez bairros localizados na porção centro-sul da zona sul de Porto Alegre, a bacia hidrográfica do Arroio do Salso corresponde em área a 93,64 km², ou 18,8% do território municipal equivalente a 496,83 km² tornando-a maior dentre as 27 sub-bacias tributárias do Lago Guaíba (Mapa de Localização).

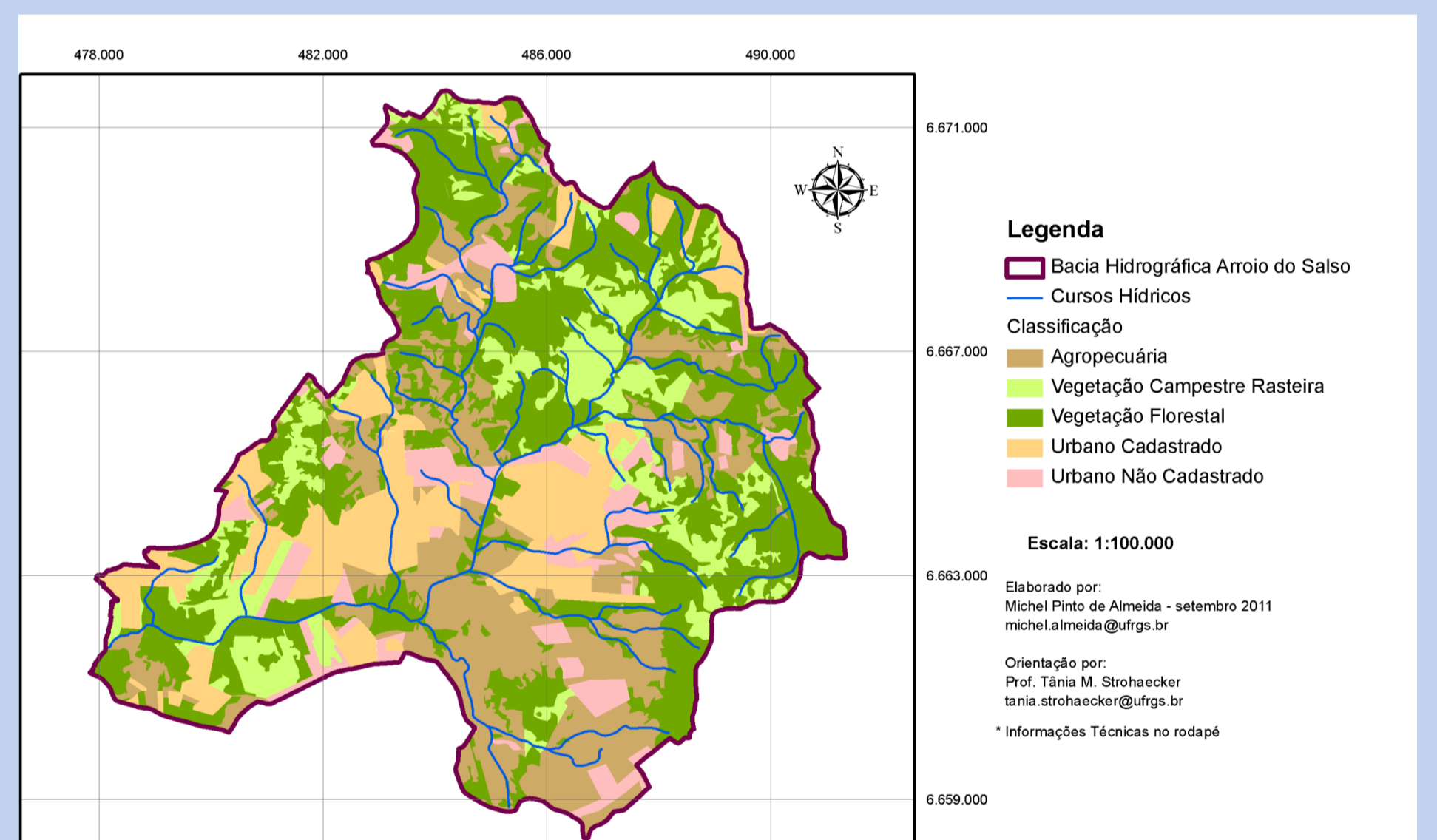
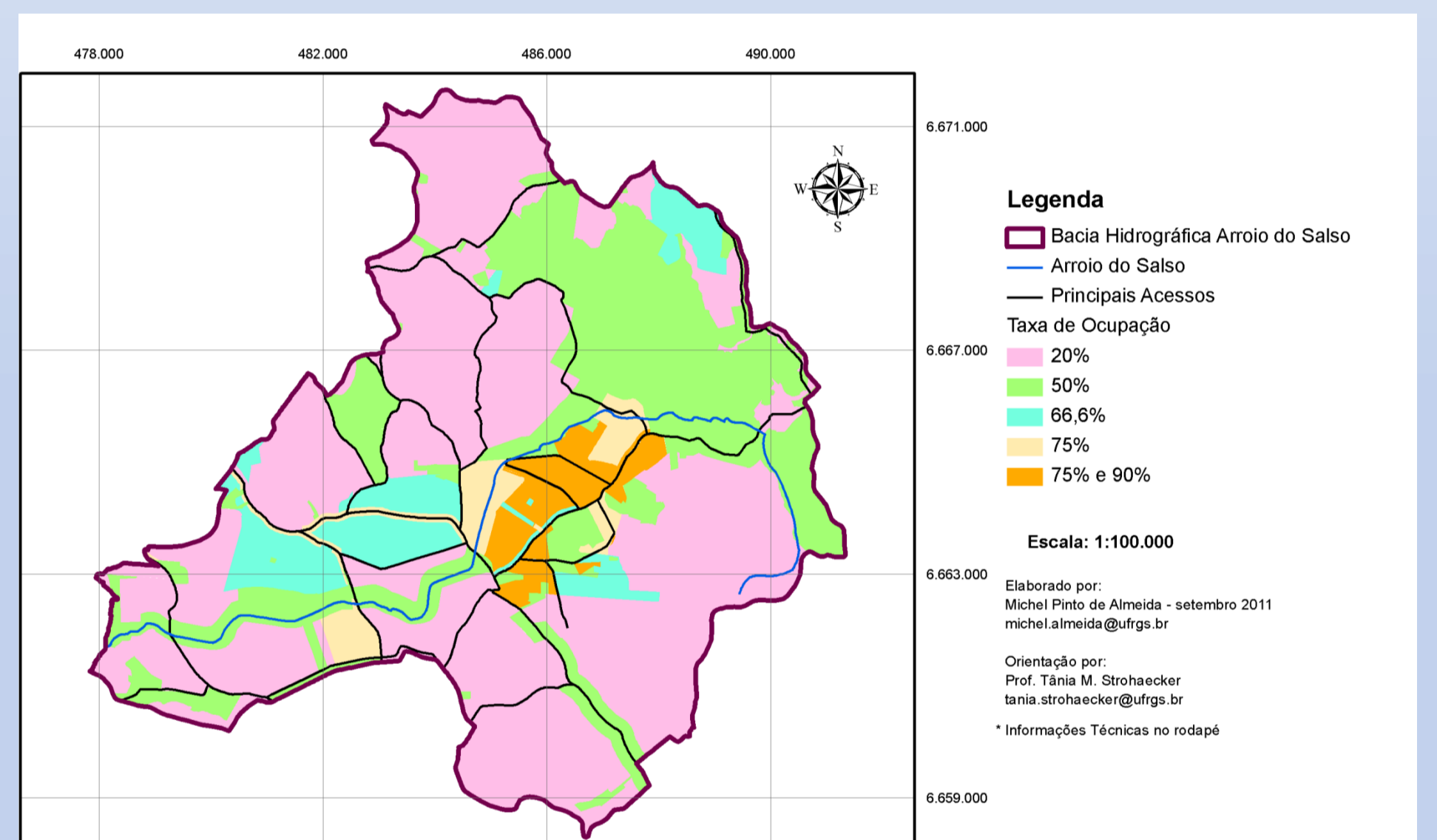


METODOLOGIA E DESENVOLVIMENTO

A pesquisa envolveu a leitura e o acompanhamento de publicações elaboradas por órgãos da PMPA, e dos colaboradores da área acadêmica a exemplo de estudos elaborados por geógrafos, arquitetos e urbanistas. A construção de uma linha temporal das transformações ocorridas, especialmente na área de estudo, rendeu dois artigos acadêmicos nos primeiros seis meses.

Na fase da montagem de cartogramas, as principais bases disponibilizadas foram fornecidas por uma funcionária da Secretaria de Planejamento Municipal (SPM). O mosaico das imagens orbitais foi extraído, em sua forma bruta, pelo programa computacional *Google Earth v6.0*[®]. A finalização da etapa cartográfica necessitou da montagem de um banco de dados manipulado pela ferramenta digital *ArcGIS v9.3*[®].

Abaixo, os mapas da Taxa de Ocupação e Uso e Ocupação do Solo.



RESULTADOS E CONCLUSÕES

Persistem taxas de ocupação relativamente baixas nos bairros em expansão, exceto Restinga. A agricultura (23,11%) e a vegetação florestal (39,70%) são dominantes quanto ao caráter rural da área de estudo. Outros resultados encontram-se nos artigos, relatórios e em demais cartogramas.

REFERENCIAL E INFORMAÇÕES TÉCNICAS

ALMEIDA C. M. et. al. *Geoinformação em urbanismo: cidade real x cidade virtual*, Oficina de Textos, São Paulo 2007;
BENNETT, R. *Adensamento Urbano: Influência do Atual Plano Diretor de Desenvolvimento Urbano Ambiental no bairro Petrópolis em Porto Alegre/RS, Trabalho de Graduação*, UFRGS, Porto Alegre, 2007;
PORTO ALEGRE, *Revisão do Plano Diretor de Desenvolvimento Urbano Ambiental (PDDUA)*, 2010;
SALENGUE A. et. al. *Estudos Urbanos. O Caso do Plano Diretor de Porto Alegre*. Editora da Universidade, UFRGS, Porto Alegre, 1993;
* **Informações Técnicas:** Datum horizontal: World Geodetic System 1984 UTM 22 J; imagem orbital, *QuickBird 1*[®], dias 6 de janeiro de 2009 e 16 de agosto de 2010;
Planta de Porto Alegre, *Secretaria de Planejamento Municipal (SPM)*; Tabelas do PDDUA de 29 de julho de 2010