

VOZES DIVERSAS

DIFERENTES SABERES



**SALÃO DE
INICIAÇÃO CIENTÍFICA
XXX SIC**

15 A 19
OUTUBRO
CAMPUS DO VALE



INTERVENÇÃO ARTÍSTICA MEIO DO MURO E A RESIDÊNCIA ARTÍSTICA VIA DUPLA

Título da Pesquisa: Objeto Tridimensional: Transversalidades e Compartilhamentos

Autora: Talita Bezerra Procópio (bolsista BIC-UFRGS - 01/08/2017-31/07/2018)

Orientadora: Profa. Dra. Teresinha Barachini

Curso: Artes Visuais (Instituto de Artes - UFRGS)

INTRODUÇÃO

A pesquisa Objeto Tridimensional: transversalidades e compartilhamentos, sob a coordenação da Profa. Dra. Teresinha Barachini tem como ponto central o objeto tridimensional, material como imaterial, proveniente das interações com as mídias. Entre 2015 e 2017 o grupo de pesquisa estabeleceu como seu objeto de estudo o Muro da Avenida Mauá, em Porto Alegre.

METODOLOGIA

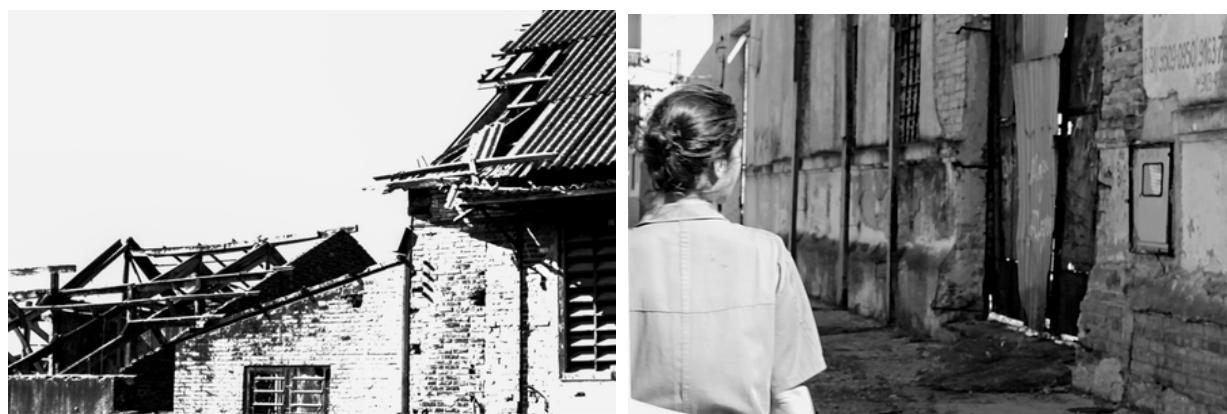
A metodologia empregada para esta pesquisa trabalha de forma concomitante com o levantamento teórico e a execução de trabalhos práticos, realizando experimentações através de ações-intervenções-urbanas e de exposições públicas, e a partir destas ações a elaboração de artigos para publicações e apresentações em eventos.

OBJETIVOS

Aprofundamento das questões pertinentes a esta pesquisa;
Geração de trabalhos a partir dos percursos e das absorções em relação ao meio;
Participação e proposição de ações poéticas e exposições a fim de observar e analisar as relações que possam ser construídas a partir das mesmas;
Elaboração de textos e artigos para a publicação e apresentação em eventos.

REFERENCIAL BIBLIOGRÁFICO

ALVES, Augusto. A Construção de Porto Alegre 1895 - 1930: modernidade urbanística como suporte de um projeto de estado. Dissertação de mestrado PROPUR-UFRGS. Porto Alegre: UFRGS, 2003
AUGÉ, Marc. Não-Lugares: Introdução a uma antropologia da supermodernidade. Campinas, SP: Papyrus, 2005
BARACHINI, Teresinha. Maleabilidade: impermanência explícita. Porto Alegre: PPGAV-UFRGS, 2013. Tese de doutorado. (Orientador Prof. Dr. Flávio Roberto Gonçalves), Instituto de Artes da Universidade Federal do Rio Grande do Sul
CONTRA INUNDAÇÕES. Ministério do Interior - Departamento Nacional de Obras e Saneamento. 1968



Registros fotográficos da residência artística, por Kevin Nicolai

RESULTADOS PRELIMINARES

Neste período acompanhei as discussões, atividades e ações propostas pelo grupo de pesquisa, das quais destaco a ação coletiva Espiação (2016), a exposição coletiva Imesura (2017), meu trabalho Meio do Muro (2017) e minha residência artística, intitulada Via Dupla (2018). Das demais atividades que realizei durante minha atuação como bolsista, destaco a organização, produção de material gráfico e divulgação das reuniões abertas e o levantamento histórico do Muro da Mauá.

EXPOSIÇÃO

Como resultado das diversas ações, estudos e aproximações que ocorreram no período entre 2015 e 2017, acerca do objeto Muro da Mauá, o grupo realizou a exposição coletiva Imesura(2017), que teve início no dia 13 de setembro de 2017, na Sala Negra do IAB-RS. Participei da exposição com o a instalação sonora Meio do Muro (2017), que consiste em gravações de áudio realizadas nas proximidades do Muro da Mauá, em uma investigação poética sobre o imaginário dos pedestres acerca das dimensões do muro.

RESIDÊNCIA

Realizei a residência artística Via Dupla (2017), em parceria com o colega Kevin Nicolai, como parte do processo de mudança da sede do grupo para o Vila Flores e reconhecimento do novo território no qual nos inserimos. A residência teve a duração de 15 dias e resultou em diversos materiais fotográficos, vídeo performances e registros da interação com o ambiente nas proximidades da Av. Farrapos, por onde caminhei camuflada em um macacão industrial, que aparentemente não salientava minha presença pelo local.